

RÉUNION DU CCES

Le mardi 7 octobre 2025

Ordre du jour

Première réunion

1. Reconnaissance de territoire, prière et bienvenue
 2. Nomination de la présidence et la vice-présidence
 3. Adoption de l'ordre du jour
 4. Adoption du procès-verbal de la première réunion du 10 juin 2025
 5. Affaires découlant du procès-verbal
 6. Mise à jour du Conseil scolaire catholique du Nouvel-Ontario
 - Priorité CCES 2025-2026
 - Rapport d'autoévaluation du CCED 2024-2025
 7. Mise à jour du Service spécialisé à l'élève
 - Programmes d'été, Tracy Rossini, directrice exécutive de l'apprentissage
 - Organigrammes du Service spécialisé à l'élève (SSE) et du Service de bien-être et inclusion (SBE)
 8. Mise à jour de nos partenaires
 - CÉNO; conseiller en comportement
 9. Documents :
 - Priorité CCED 2025-2026
 - Rapport d'autoévaluation 2024-2025
 - Organigrammes du SSE et du SBE
 - Info CÉNO, juillet 2025
 10. Levée de la séance
- c. c. Stephen Simard, chef régional, ministère de l'Éducation
Lorraine Mainville, adjointe exécutive
Service spécialisé à l'élève



Aanii,

En guise de respect à tous les peuples autochtones, nous tenons à souligner en ce début de réunion que le siège social du Conseil scolaire catholique du Nouvel-Ontario se trouve sur le territoire désigné dans le traité de Robinson-Huron de 1850 et que les terres sur lesquelles nous sommes rassemblées font partie du territoire traditionnel des Premières Nations d'Atikameksheng Anishnawbek et de Wahnapiatae.

Miigwetch



Prière d'automne

Seigneur des saisons,
merci pour la beauté des couleurs et la fraîcheur de l'air.
Aide-moi à accueillir ce temps de dépouillement
comme une invitation à la paix et au renouveau.
Que la lumière dorée de l'automne éclaire mes pas
et remplisse mon cœur de gratitude.

Amen.



**Procès-verbal de la première réunion du
Comité consultatif de l'éducation spécialisée (CCES)
le mardi 10 juin 2025 à 16 h 30
Salle Nouvel-Ontario et
par l'entremise de Microsoft Teams**

Présences :

Monique Aubin-Gagné	Conseillère scolaire
Monia Hachez	Réseau communautaire pour enfants
Raymond Joanisse	Conseiller scolaire
Bryanne Laurin	Autisme Ontario
Nicole Cousineau	Association du Syndrome de Down de Sudbury
Réjeanne Dénomme	Professeure, Collège Boréal et présidente du Comité
Sylvie Courchesne	Société de l'aide à l'enfance
Krista Cotie	Boussole

Absences motivées :

Lise Montpellier	Service central d'admission de navigation NEO
Ginette Roberge	Directrice, École d'éducation, Université Laurentienne

Membres du personnel :

Chantal Lafleur	Directrice du Service spécialisé à l'élève
Tracy Rossini	Directrice exécutive de l'apprentissage

Observateur :

Stéphane Coutu	Représentant de la FÉESO
----------------	--------------------------

Invitée :

Michelle Cotnoir	Directrice du Service de bien-être et inclusion
------------------	---

1. Reconnaissance du territoire, prière et bienvenue

Mme Réjeanne Dénomme souhaite la bienvenue à tous. Mme Lafleur récite la reconnaissance du territoire autochtone. Les membres récitent la prière.

2. Adoption de l'ordre du jour

Mme Monique Aubin-Gagné, propose, appuyée par Mme Monia Hachez, que l'ordre du jour de la première rencontre du 10 juin 2025 soit adopté.

Adoptée

3. Adoption du procès-verbal de la première réunion du 8 avril 2025

M Raymond Joannis propose, appuyée par Mme Nicole Cousineau, que le procès-verbal de la première rencontre du 8 avril 2025 soit adopté.

Adoptée

4. Affaires découlant du procès-verbal

Sans objet

5. Mise à jour du Conseil scolaire catholique du Nouvel-Ontario

- Présentation des calendriers scolaires 2025-2026.
 - Mme Chantal Lafleur présente les calendriers scolaires 2025-2026 pour la région de Sudbury et Manitoulin et celui de la région d'Algoma.
- Tournoi de la ligue de sports électroniques.
 - Mme Chantal Lafleur mentionne brièvement le tournoi de la ligue de sports électroniques (E-sports), soulignant la participation d'un élève ayant des besoins particuliers, qui a grandement apprécié sa journée.
- Programmes d'été.
 - Mme Tracy Rossini présente les programmes d'été prévus pour les mois de juillet et août 2025, ainsi que le nombre d'inscriptions pour chacun. Elle précise également que l'équipe du SBE, incluant Michelle Cotnoir, les conseillères en comportement et TSA ainsi que les TES, apporteront leur appui.

6. Mise à jour du Service spécialisé à l'élève

- Mise à jour des Centres de bien-être (CBE)
 - Mme Michelle Cotnoir présente diverses données liées à ce service, incluant 365 demandes individuelles en travail social au CSC Nouvelon, 77 demandes au CÉNO, 38 interventions des infirmiers en santé mentale de Santé Ontario, 606 séances universelles, et 18 hospitalisations à Sudbury et Algoma. Elle rapporte également 214 dossiers actifs en consultation pour le comportement et/ou le Trouble du Spectre de l'Autisme (TSA), ainsi que 49 nouvelles demandes pour 2024-2025. Les CBE se retrouvent à 3 écoles et desservent présentement 20 élèves.

- M. Joanisse questionne la possibilité d'ouvrir un nouveau centre selon la demande actuelle. Mme Cotnoir indique qu'aucune ouverture n'est prévue, mais que le maintien du nombre actuel de centres est possible. Mme Lafleur précise que la nouvelle formule dans l'allocation financière du ministère, désormais globale et sans demandes séparées, permet au conseil de conserver le statu quo pour l'an prochain. Pour les formations des systèmes de gestion du comportement (FSGC) : 8 formations ont été offertes aux directions, directions adjointes, enseignants, EPE, éducateurs et secrétaires.

7. Mise à jour du MÉO

- Lettre d'examen des demandes Somme liée à l'équipement personnalisé (SEP) 2023-2024
 - Mme Chantal Lafleur partage la lettre officielle du ministère de l'Éducation confirmant l'approbation de la demande SEP pour la somme de 207 252 \$ pour l'année scolaire 2023-2024. Il est précisé que l'acronyme SEP sera utilisé pour la dernière fois cette année. Dès le prochain CCES, un nouvel acronyme sera présenté.
- Soumission du formulaire au Comité consultatif ministériel pour l'éducation spécialisée (CCMES)
 - Mme Lafleur nous informe que le deuxième document partagé est une soumission annuelle au CCMES. Il met en lumière les enjeux vécus au sein du conseil, notamment les préoccupations persistantes en orthophonie à la suite des coupures ministérielles, la hausse des besoins chez les élèves, particulièrement en lien avec le TSA, ainsi que les défis liés à la prestation de services dans les régions éloignées. Les défis liés à l'accès à des services en français en région éloignée sont aussi soulignés. Des recommandations sont proposées, incluant le maintien de partenariats avec les établissements postsecondaires comme le Collège Boréal et l'Université Laurentienne afin de soutenir le recrutement de personnel qualifié. Mme Aubin-Gagné demande si le document était rédigé par le conseil et Mme Lafleur répond que le document a été rédigé par la direction du Service spécialisé à l'élève, puis acheminé au directeur de l'éducation, qui l'a ensuite transmis au nom du Conseil.

8. Mise à Jour de nos partenaires

- Interventions du Consortium du Centre Jules-Léger (CCJL) pour 2024-2025
 - Mme Chantal Lafleur partage le dernier rapport du CCJL, qui indique que 25 élèves du Conseil bénéficient actuellement de services consultatifs du CCJL, bien qu'aucun ne soit inscrit dans une école d'application ou provinciale. Ces élèves proviennent de 25 écoles réparties dans les régions est et ouest. Parmi eux, 11 élèves reçoivent des suivis en surdité et 6 en cécité.

9. Documents

- Calendriers scolaires (région d'Algoma et région de Sudbury et Manitoulin)
- Communiquer de presse du CSC Nouvelon; Sports électroniques

- Lettre d'examen de la SEP par le MÉO
- Formulaire au CCMES
- Interventions du CCJL pour 2024-2025
- InfoCÉNO - avril 2025

10. Levée de la séance

M. Raymond Joanisse propose la levée de séance, appuyée par Mme Monique Aubin-Gagné.

Adoptée

C. c. Stephen Simard, chef régional, ministère de l'Éducation
Lorraine Mainville, adjointe exécutive, CSC Nouvelon
Service spécialisé à l'élève

Priorités CCES

2025 - 2026

Dates	Thèmes
Le mardi 7 octobre	<ul style="list-style-type: none">• Recrutement de nouveaux membres• Organigramme des secteurs / personnel SSE et bien-être et inclusion• Résultat de l'autoévaluation du CCED• JAP• Révision des thèmes à prioriser pour l'année scolaire
Le mardi 9 décembre	<ul style="list-style-type: none">• Plan de réussite des élèves• États financiers 2023-2024• Résultats des tests de l'OQRE• Évaluations psychoéducatives (mise à jour)
Le mardi 10 février	<ul style="list-style-type: none">• Rapport annuel de la Direction de l'Éducation• États financiers (budget révisé 2024-2025)
Le mardi 14 avril	<ul style="list-style-type: none">• Mise à jour du Service spécialisé à l'élève et du Service de bien-être et inclusion
Le mardi 9 juin	<ul style="list-style-type: none">• Mise à jour des CBE• Présentation de l'ébauche du Rapport annuel SSE (Plan des programmes et services SSE)
Autres suggestions :	Présentations par : <ul style="list-style-type: none">- Conseillère en comportement- Lead en bien-être des élèves- Travailleur social/CTJ- Travailleuse social PNMI- Conseiller pédagogique en SSE

Rapport de sondage

Autoévaluation du Comité consultatif pour l'éducation spécialisée

9 sept. 2025

6 personnes ont répondu au sondage.

STRUCTURE ORGANISATIONNELLE

Réponses : 6 Abstentions : 0



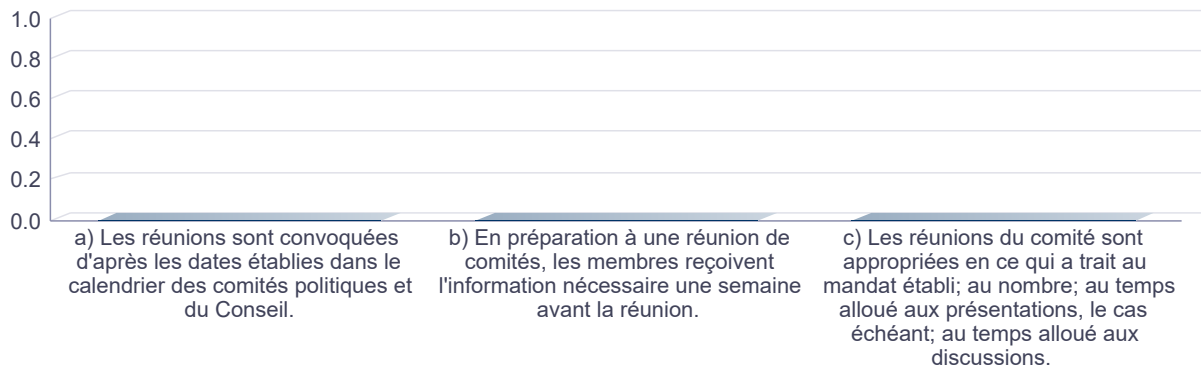
Rangée	Tout à fait en désaccord	En désaccord	Ni d'accord, ni en désaccord	En accord	Tout à fait en accord	Note moyenne
a) La structure du comité est appropriée et fonctionne bien.	0 (0%)	0 (0%)	0 (0%)	0 (0%)	6 (100%)	-
b) Le mandat du comité est bien défini.	0 (0%)	0 (0%)	0 (0%)	0 (0%)	6 (100%)	-
c) Le nombre de réunions est adapté en fonction des priorités et des dossiers du comité.	0 (0%)	0 (0%)	0 (0%)	0 (0%)	6 (100%)	-

Si vous êtes en désaccord avec les énoncés ci-dessus, veuillez expliquer pourquoi ou donner des exemples.

Réponses : 0 Abstentions : 6

LOGISTIQUES DES RÉUNIONS

Réponses : 6 Abstentions : 0



Rangée	Tout à fait en désaccord	En désaccord	Ni d'accord, ni en désaccord	En accord	Tout à fait en accord	Note moyenne
a) Les réunions sont convoquées d'après les dates établies dans le calendrier des comités politiques et du Conseil.	0 (0%)	0 (0%)	0 (0%)	0 (0%)	6 (100%)	-
b) En préparation à une réunion de comités, les membres reçoivent l'information nécessaire une semaine avant la réunion.	0 (0%)	0 (0%)	0 (0%)	0 (0%)	6 (100%)	-
c) Les réunions du comité sont appropriées en ce qui a trait au mandat établi; au nombre; au temps alloué aux présentations, le	0 (0%)	0 (0%)	0 (0%)	0 (0%)	6 (100%)	-

cas échéant; au temps alloué aux discussions.						
---	--	--	--	--	--	--

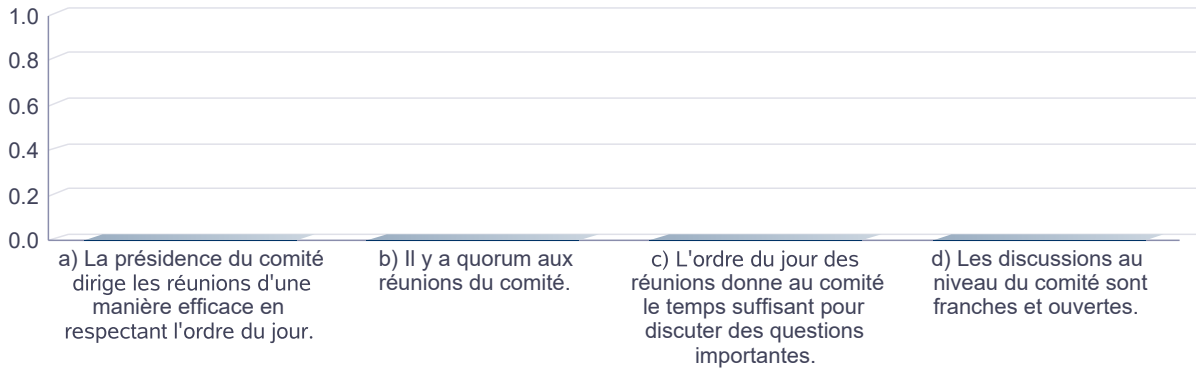
Si vous êtes en désaccord avec les énoncés ci-dessus, veuillez expliquer pourquoi ou donner des exemples.

Réponses : 0 Abstentions : 6



DÉROULEMENT D'UNE RÉUNION

Réponses : 6 Abstentions : 0



Rangée	Tout à fait en désaccord	En désaccord	Ni d'accord, ni en désaccord	En accord	Tout à fait en accord	Note moyenne
a) La présidence du comité dirige les réunions d'une manière efficace en respectant l'ordre du jour.	0 (0%)	0 (0%)	0 (0%)	1 (16.7%)	5 (83.3%)	-
b) Il y a quorum aux réunions du comité.	0 (0%)	0 (0%)	0 (0%)	2 (33.3%)	4 (66.7%)	-
c) L'ordre du jour des réunions donne au comité le temps suffisant pour discuter des questions importantes.	0 (0%)	0 (0%)	0 (0%)	0 (0%)	6 (100%)	-
d) Les discussions au niveau du comité sont franches et ouvertes.	0 (0%)	0 (0%)	0 (0%)	0 (0%)	6 (100%)	-

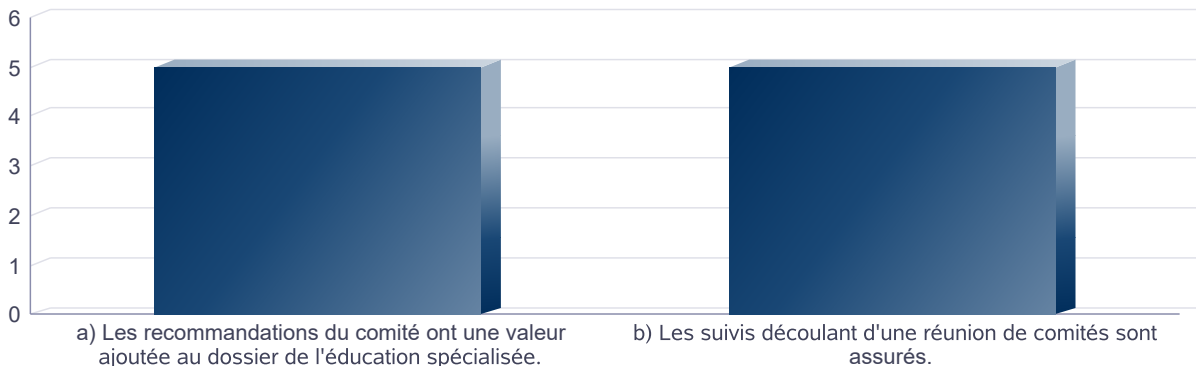
Si vous êtes en désaccord avec les énoncés ci-dessus, veuillez expliquer pourquoi ou donner des exemples.

Réponses : 0 Abstentions : 6



CONTRIBUTIONS

Réponses : 6 Abstentions : 0



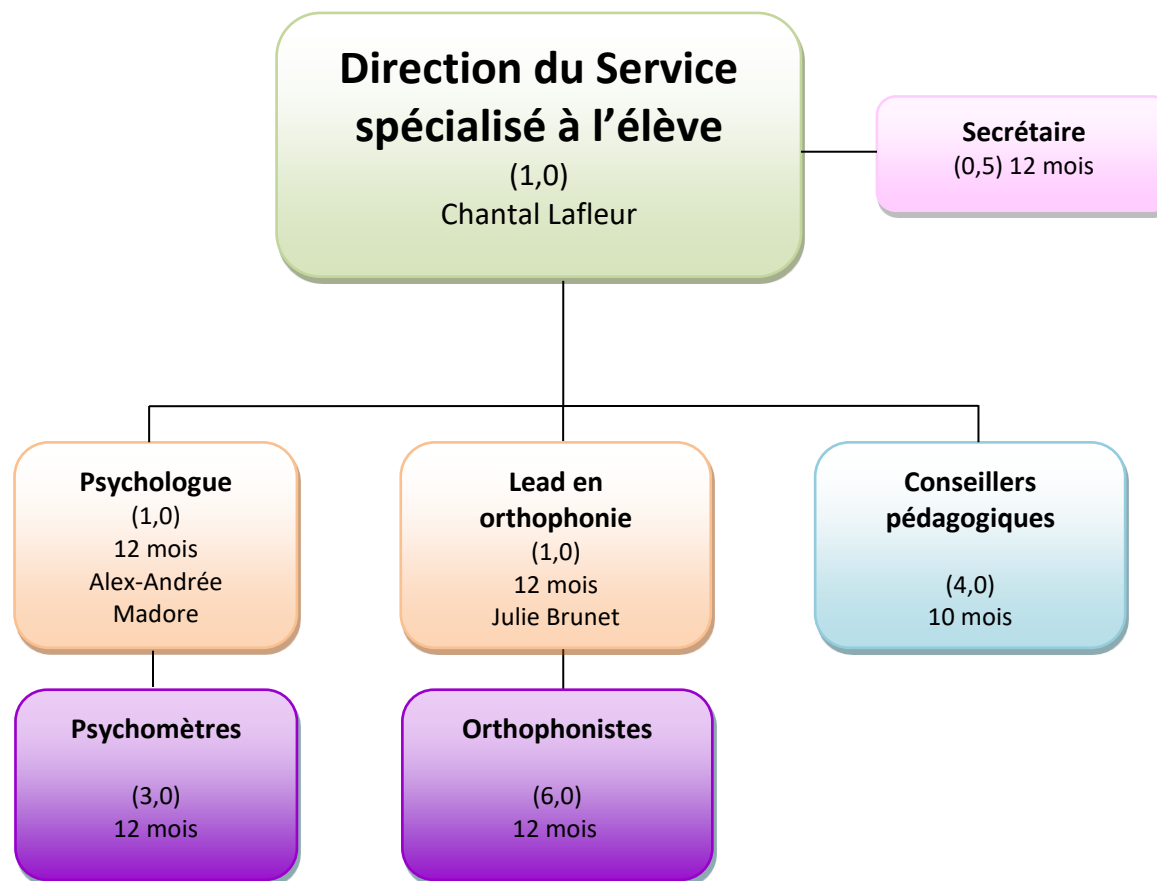
Rangée	Tout à fait en désaccord	En désaccord	Ni d'accord, ni en désaccord	En accord	Tout à fait en accord (5 points)	Note moyenne
a) Les recommandations du comité ont une valeur ajoutée au dossier de l'éducation spécialisée.	0 (0%)	0 (0%)	0 (0%)	0 (0%)	6 (100%)	5
b) Les suivis découlant d'une réunion de comités sont assurés.	0 (0%)	0 (0%)	0 (0%)	0 (0%)	6 (100%)	5

b) Les suivis découlant d'une réunion de comités sont assurés.	0 (0%)	0 (0%)	0 (0%)	0 (0%)	6 (100%)	5
--	--------	--------	--------	--------	----------	---

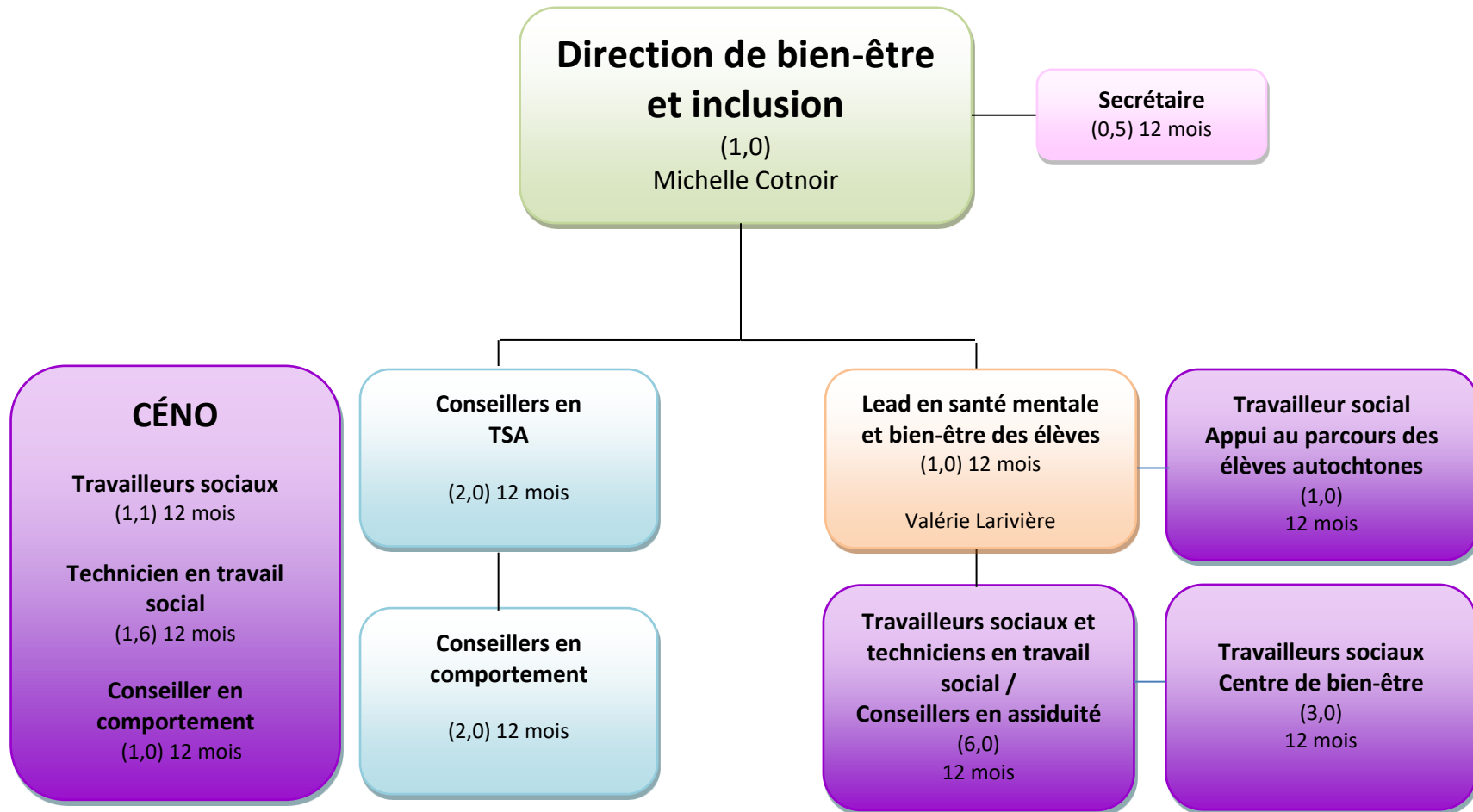
Si vous êtes en désaccord avec les énoncés ci-dessus, veuillez expliquer pourquoi ou donner des exemples.

Réponses : 0 Abstentions : 6

SERVICE SPÉCIALISÉ À L'ÉLÈVE



SERVICE DE BIEN-ÊTRE ET INCLUSION





ÉQUIPE

La grande équipe du CÉNO s'est rassemblée au Chalet Vale les 10 et 11 juin derniers afin de couronner les succès de l'année scolaire 2024-2025, et amorcer la planification de l'année scolaire 2025-2026. Le ressourcement et le réseautage furent au rendez-vous !



Monique Isabelle, infirmière en santé mentale, partira à la retraite le 15 août prochain.



Merci Monique pour toutes tes années de dévouement auprès du CÉNO.

Marissa Olsen débutera ses nouvelles fonctions titre d'orthophoniste le 2 septembre 2025 prochain. Elle desservira les écoles de la région sud du Conseil scolaire public du Nord-Est pendant le congé parental d'Anabelle Lalande.





Natalie Perreault a pris part au BBQ de fin d'année du Conseil scolaire du Grand Nord, où elle a eu l'occasion de rencontrer M. Carl Dussault, le nouveau directeur de l'éducation, dont l'entrée en fonction est prévue sous peu. M. Dussault a ensuite fait la visite du bureau du CÉNO.

Ann-Marie Gagné a complété, avec succès, son examen d'inscription à l'Ordre des psychothérapeutes autorisés de l'Ontario (OPAO).

Bravo Ann-Marie !

Mélissa Holmes, la lead de l'équipe des services en santé mentale, s'est rendue à la rencontre printanière du leadership provincial de Santé mentale en milieu scolaire Ontario (SMSO) à Toronto les 28 et 29 mai derniers.

Merci de toujours si bien représenter le CÉNO Mélissa !

NOUVELLES

Le CÉNO est fier d'annoncer l'obtention d'une subvention de 400 000 \$ dans le cadre du Programme ontarien des services en matière d'autisme (POSA). Ce financement permettra de bonifier les services d'orthophonie offerts aux élèves et de renforcer l'accompagnement des familles touchées par l'autisme dans le Nord de l'Ontario. Nous remercions chaleureusement le ministère des Services à l'enfance et des Services sociaux et communautaires qui accorde sa confiance au CÉNO.

COLLABORATION



Le 27 juin dernier, Nadia Beauparlant, Mélanie Norman et Véronique St-Jean ont contribué au Camp Soleil de Noëville en offrant un atelier destiné à sensibiliser et outiller les monitrices et moniteurs de camps d'été aux enjeux de santé mentale chez les jeunes. Quel beau partenariat !

PERFECTIONNEMENT

Voici quelques occasions de perfectionnement professionnels saisies par les intervenantes du CÉNO :

- Julie Caissy a suivi la formation QUASH – Un programme d'abandon du tabac et du vapotage destinée aux adolescents et aux jeunes adultes.
- Émilie Godin a suivi la formation Trouble du langage écrit chez les élèves n'ayant pas le français comme langue maternelle offerte par Brigitte Stanké et Audrey Fortin.

- Marie-Ève Landry a suivi le cours EARL V3 offert par le Child Development Institute (CDI).
-

SERVICES CONTRACTUELS

En préparation de l'année scolaire 2025-2026, le CÉNO a renouvelé plusieurs ententes avec des fournisseurs externes. Ces partenariats permettront d'assurer la continuité des services spécialisés offerts aux élèves des six conseils scolaires desservis.

À VENIR



Dans le cadre d'une collaboration avec TA@l'école, Sophie Caron animera un atelier lors du Colloque des professionnels de l'enseignement 2025. Intitulé Sérénité et succès scolaire : cultiver le bien-être pour mieux apprendre, l'atelier fait partie de la programmation du 12 août 2025.



Le bureau du CÉNO sera fermé du 7 juillet au 15 août inclusivement.

Le CÉNO souhaite exprimer sa sincère reconnaissance à ses conseils membres, à leur personnel, ainsi qu'à l'ensemble de ses collaborateurs et fournisseurs de services pour la confiance et le soutien témoignés tout au long de l'année. Votre engagement est précieux et essentiel à la mission que nous portons.

Nous avons déjà hâte de reprendre le travail avec vous à la rentrée. D'ici là, nous vous souhaitons un été ressourçant, rempli de beaux moments auprès de vos proches.

Prochaine rencontre du CA
7 novembre 2025



CITATION DE BIEN-ÊTRE



SAVOIR S'ÉMERVEILLER DE PETITES CHOSES, C'EST GRAND...





Conseil scolaire public
du Nord-Est de l'Ontario
cspne.ca



Conseil scolaire
du Grand Nord



FRANCO-NORD
Conseil scolaire catholique



Conseil scolaire
de district catholique des
Aurores boréales



CONSEIL
SCOLAIRE
CATHOLIQUE
NOUVELON



© 2025 CÉNO, *Tous droits réservés.*

Nous vous envoyons cet e-mail, car vous figurez sur la liste d'envoi du CÉNO.

Notre adresse postale est:

Consortium pour les élèves du nord de l'Ontario

296, rue Van Horne

Sudbury ON P3B 1H9

Canada



INTUIT
mailchimp